

METAFORAT HAPËSINORE TË MODERNITETIT: SHQIPËRIA E MESME NË IMAGJINATËN SOCIOLINGUISTIKE

Abstrakt

Ndryshimet politike të shekullit XX kanë sjellë forma alternative të *enregisterments* (Agha 2007) të hapësirës gjuhësore shqiptare. Megjithëse ndarja gegë – toskë/veri –jug përgjatë lumit Shkumbin mbetet një princip themelor në dialektologjinë shqiptare (Friedman 2005, 33), shumë njerëz, që nuk janë gjuhëtarë, besojnë në një ndarje 3-pjesëshe dialektologjike mes veriut, qendrës dhe jugut të Shqipërisë. Zona e Shqipërisë së Mesme shtrihet gjeografikisht në pjesën jugore të territorit gegë dhe gjuhëtarët e klasifikojnë atë si një nëndialekt i gegërishtes. Në mënyrë që të shpjegojmë si dhe pse ka lindur *enregisterment*-i Veri-Shqipëri e Mesme- Jug krahas atij Veri-Jug, unë marr në shqyrtim se si proceset semiotike të diferencimit (Irvine dhe Gal 2000) veprojnë në të dhënat metalinguistike nga puna etnografike (intervista, hartëzime, vëzhgim me pjesëmarrje), nga rrjetet sociale dhe nga diskursi akademik. Këto të dhëna tregojnë se proceset e formimit të shtet-kombit, duke përfshirë standardin gjuhësor dhe urbanizimin, kanë kontribuar në krijimin e *enregisterment*-it Veri-Shqipëri e Mesme-Jug, sepse këto politika e vendosën Shqipërinë e Mesme si një hapësirë moderne dhe urbane, duke sjellë zhvendosjen e metaforës spirancë (Gal 2005) nga ajo e njeriut tek ajo hapësirës.

¹ Doktorante në Departamentin e Antropologjisë dhe Departamentin e Gjuhësisë, Universiteti i Michigan-it. Aktualisht mban një bursë Fulbright Hays – Doctoral Dissertaion Research Abroad, pranë Institutit të Antropologjisë Kulturore dhe Studimit të Artit.

Fjalë kyçe: ndarje gjuhësore, procese semiotike, sociolinguistika, *enregisterment*, dialektologjia

Abstract

Twentieth century political changes have resulted in alternative enregisterments (Agha 2007) of Albanian linguistic space. Although the Geg (North)-Tosk (South) split along the Central Albanian Shkumbin River is a fundamental principle of Albanian dialectology (Friedman 2005, 33), many non-linguists believe there is a tripartite dialectological division between North, Central, and South Albanian. The Central Albanian region lies geographically in the southern-most part of Geg territory and linguists classify it as a sub-dialect of Geg. In order to explain how and why the North-Center-South enregisterment has emerged alongside the North-South enregisterment, I analyze the way semiotic processes of differentiation (Irvine & Gal, 2000) operate in metalinguistic data from ethnographic fieldwork (interviews, map task, participant observation), social media, and academic discourses. These data demonstrate that nation-state formation processes, including language standardization and urbanization, contributed to the emergence of the North-Center-South enregisterment because these politics posited Central Albania as a modern, urban space and shifted the anchor metaphor (Gal 2005) of difference based on personhood to one based on space.

Keywords: linguistic division, semiotic processes, sociolinguistics, enregisterment, dialectology

1. Hyrje

Në volumn e parë të *Dialektologjisë shqiptare* (Domi 1971, 14) Mahir Domi shkruan se qëllimi i dialektologjisë shqiptare është të përkufizojë ndarje të përpikta dialektore, duke përshkruar ndryshime gjuhësore. Studimet kanonike dialektologjike (Gjinari 1966; 1989; 2003; Domi 1971; Shkurtaj 2012) parashetrojnë etiketa qartazi të shkallëzuara - dialekt,

nëndialekt dhe e folme – që organizojnë varietetet e gjuhës shqipe. Kjo tipologji krijon një organizim të shkallëzuar, në të cilin dy dialektet kryesore, gegërishtja dhe toskërishtja, përbëjnë një kontrast që përfshin të gjitha ndarjet e tjera gjuhësore. Këto ndarje të tjera shpeshherë korrespondojnë me krahinat që janë përkufizuar nga etnologët. Në punën e Rrok Zojzit, *Ndamja krahinore*, Gegëri dhe Toskëri janë grup krahinash që dolën nga ndarjet administrative feudale në kohën e Perandorisë Osmane në shekullin XVIII.

Në të njëjtën kohë shkencëtarët njohin variacione brenda këtyre kategorive, gjithashtu dhe veçori e të përbashkëta midis tyre. Gjuhëtarët shprehin një farë paretie me këtë mungesë “përpikmërie” (për shembull, Shkurtaj 2012, 20), sepse është në kundërshtim me traditën euro-amerikane, që përpiqet të përcaktojë kufij statikë gjuhësorë (Irvine dhe Gal 2000; Lane 2000; Irvine 2015). Për shembull, Jorgji Gjinar (1989, 40-44) shkruan që përshkrimet e ndarjeve gjuhësore shpesh kanë dështuar në gjetjen e veçorive që dallojnë varietetet në mënyrën kategorike. Ndërkohë, sipas Gjovalin Shkurtajt (2012, 30), dimensionet e pafundme të variacionit (p.sh. ato shoqërore, kontekstuale dhe individuale) përbëjnë një problem për praktikën shkencore të gjuhësisë. Si etnograf, Zojzi (1962, 17) ka tjetër qëndrim. Ai i interpreton krahinat si produkte shoqërore të historisë dhe gjeografisë dhe kundërshton qasje që veç krijojnë lista të kategorive statike. Ai pranon që Gegëri dhe Toskëri nuk janë komplet të konsoliduara dhe në analizën e tij përqendrohet te procese historike, përfshirë dhe botëkuptimet e informantëve, që krijojnë këto kategori. Është pikërisht një qasje e tillë antropologjike që i mungon analizës së ndarjeve gjuhësore.

Irvine dhe Gal (2000; 2019) paraqesin këtë lloj qasjeje, duke larguar vëmendjen nga ndarjet gjuhësore në vetvete dhe duke e zhvendosur te krijimi i ndarjeve si procese historiko-semiotike të bazuara në ideologji. Kjo qasje merr parasysh që tensionet shoqërore dhe politike do të jenë gjithmonë pjesë e krijimit të ndarjeve gjuhësore, meqë në momentin e analizës ky proces na detyron që të përqendrohemi te disa nga dimensionet e variacionit dhe të injorojmë disa të tjera. Pra, një analizë e plotë duhet të konsiderojë se kush tërheq vëmendjen, te cilat ndryshime gjuhësore dhe në çfarë kontekstesh. Në këtë mënyrë, kemi mundësi të shqyrtojmë modelet

institucionalisht dominante të ndarjeve gjuhësore dhe t'i krahasojmë me imagjinatat e tjera gjuhësore.

Në rastin e Shqipërisë, modeli dominant i ndarjeve gjuhësore gegërishtja-toskërishtja ekziston paralelisht me një model më pak të diskutuar në literaturën shkencore, i cili ndan Shqipërinë në tri zona, Veriu, Shqipëria e Mesme dhe Jugu, ose thjesht qendër-periferi. Rrok Zojzi (1962, 17) thotë që kjo ndarje më tresh qarkullon në bisedat e përditshme, sidomos midis intelektualëve dhe në shtyp, por, sipas atij, kjo është një mbivendosje e gabuar e ndarjeve nga shkencat natyrore tek ndarjet shoqërore. Gjithashtu, në gjuhësi ka një histori në të cilën Shqipëria e Mesme promovohet si bazë dialektologjike për gjuhën letrare, meqë shihet si një rrugë e mesme midis ekstremeve të gegërishtes dhe toskërishtes. Kjo edhe pse modeli gegërishte-toskërishte në dialektologji kategorizon gjuhën e Shqipërisë së Mesme si nëndialekt ose e folme geqe. Në këtë rast, pyetja që duhet ngritur është se pse ekzistenca e një dialekti më vete në Shqipërinë e Mesme del herë pas here në diskurse popullore dhe intelektuale dhe pastaj refuzohet nga disa shkencëtarë si e gabuar (p.sh. Gjinari 1989, 50). Në këtë artikull përpiqem të ndjek historinë e Shqipërisë së Mesme në lidhje me imagjinatën bashkëkohore sociolinguistike, duke argumentuar që Shqipëria e Mesme ka ndryshuar shkallën brenda tipologjisë gjuhësore për t'u konsideruar si dialekt më vete, siç janë gegërishtja dhe toskërishtja, sepse cilësitë e saj shoqërore nuk përputhen me ato të veriut as të jugut si rrjedhojë e zhvillimeve socio-politike në shekullin XX.

2. Procese semiotike të shkallëzimit dhe *enregisterment-it*

Qasja e ideologjive gjuhësore (Irvine dhe Gal 2000; 2019) na ofron mjete teorike për të bërë një analizë historiko-semiotike të krijimit të modelit Veri – Shqipëri e Mesme – Jug dhe të bashkekzistencës së saj me modelin dominant veri-jug. Unë përdor tri koncepte kryesore semiotike: ikonizim, rekursivitet dhe fshirje – për të treguar se si njerëzit lidhin dukuri gjuhësore me ato shoqërore, për të bërë të folmen e Shqipërisë së Mesme dialekt më vete.

Ikonizimi është një proces në të cilin cilësi abstrakte i atribuohen objekteve kulturore nga modalitete dhe media të ndryshme, në mënyrë që

të duket sikur ka një lidhje natyrale midis tyre (p.sh. toskërishtja është e hollë dhe e pastër). Rekursiviteti fraktal projekton kontraste binare në hapësira shoqërore më të gjera dhe më të ngushta (p.sh. veriu brenda jugut dhe jugu brenda veriut). Modelet e ndarjeve gjuhësore krijohen kur cilësitë abstrakte të ikonizimit përmbledhen bashkë me një etiketë metasemiotike, që pastaj i projektohet objekteve të tjera me anë të rekursivitetit fraktal (Agha 2007; Gal 2016, 92; 96). Koncepti i etiketës metasemiotike është i dobishëm për të analizuar terma, si gegë dhe toskë, ose veri dhe jug, sepse këto etiketa përmbledhin jo vetëm cilësi abstrakte (për shembull, e ashpër, primitive, autentike dhe e butë, e civilizuar dhe moderne), por, gjithashtu, ato cilësojnë objekte të ndryshme (p.sh. veçori gjuhësore, veshje etj.) dhe bëjnë që këto objekte të kuptohen nga mediat dhe modalitete të ngjashme me to si pjesë e një regjistri kulturor (Agha 2007; Gal 2013). Ky proces quhet *enregisterment*. Një mospërputhje midis Shqipërisë së Mesme dhe cilësive gege, zona gjuhësore që Shqipëria e Mesme i përket si nëndialekt motivon krijimin e këtij modeli Veri – Shqipëri e Mesme – Jug, ku Shqipëria e Mesme bëhet dialekt më vete në shkallën e gegërishtes dhe të toskërishtes.

Enregisterment i Shqipërisë së Mesme si dialekt me vete motivohet gjithashtu nga etiketat e përdorura për kategoritë shoqërore. Etiketat metasemiotike “gegë” dhe “toskë” gjithashtu ndikojnë tek ajo që Susan Gal (2005; 2016) i quan metafora ose kontraste spirance. Ky lloj kontrasti kuptohet si ndarje origjinale, ose thelbi i ndarjes. Disa etiketa lënë hapësirë për metafora të ndryshme spirance bazuar në model njeriu, kohe, hapësire etj. Kontrasti gegë-toskë është bazuar kryesisht në modelin e njeriut, por që lë mundësi për interpretime kohore dhe hapësinore, ndërkohë që modeli veri-jug është lidhur më ngushtë me hapësirën, kurse lidhjet e tij me kohën dhe modelin e njeriut janë më të dobëta. Pra, përdorimi më i përhapur i etiketave veri-jug shërben për të zhvendosur thelbin e kontrastit nga modeli i njeriut, siç është me etiketa gegë-toskë tek modeli i hapësirës, duke e bërë me të lehtë logjikën e një zonë të ndërmjetme gjeografike Shqipëria e Mesme dhe statusin e saj si kategori më vete.

3. Historizimi i qendrës. Ikonizimi osman: Gegë dhe toskë

Ndarja gegë-toskë u krijua në periudhën e vonë osmane, kur krahinat veriore dhe ato jugore ishin organizuar në njësi të ndryshme feudale: në atë të Bushatllinjve dhe atë të Ali Pashë Tepelenës. (Zojzi 1962; Desnitskaia 1968) Këto ndarje politike shtruan rrugën për një imagjinatë të tërë shoqërore, ku gegë dhe toskë u bënë etiketë metasemiotike, që shënojnë jo vetëm veçori gjuhësore, veshje dhe stil muzikor, po gjithashtu kuptime hapësinore, kohore dhe të njeriut.

Edhe pse vetë ndarjet feudale tregojnë që si veriu ashtu edhe jugu ishin të integruar në strukturat e pushtetit osman, vazhdon një perceptim shoqëror që meshkujt toskë u ngritën në pozita të larta në administrimin perandorak, kurse meshkujt gegë ishin të izoluar nga strukturat e pushtetit, duke jetuar në zonat malore. Figura popullore e mashkullit geg është bazuar në strukturat shoqërore të zonës së Malësisë së Madhe dhe, si rrjedhojë, gegu imagjinohet si malësor primitiv, po gjithashtu si trim dhe shqiptar “puro”. (për shembull, Blumi 2011, 21; Byron 1976: 33-34) Lidhja midis Veriut dhe kanunit, i cili shihet si primitiv në studimet indo-evropiane, luan një rol të rëndësishëm në perceptimet për Veriun (Bardhoshi 2017). Edhe pse kanuni ka ekzistuar edhe në Shqipërinë e Mesme dhe në Jug, këto kanune shpeshherë janë fshirë nga imagjinata popullore. Nga ana tjetër, figura e toskut imagjinohet si i pushtetshëm në strukturat perandorake dhe, në të njëjtën kohë, “i qartë dhe i civilizuar si një evropian i vërtetë”. (Blumi, 2011: 21)

Kronotopi (Bakhtin 1981) geg është një Shqipëri primordiale e malore, e izoluar dhe e pandikuar nga osmanët, ndërkohë që kronotopi tosk është urban dhe kozmopolit, qendra e pushtetit administrativ osman dhe, më vonë, socialist. Treguesit e këtyre kuptimeve hapësinore, shoqërore dhe kohore nuk janë vetëm gjuhësorë. Dallimet midis kostumeve popullore, tirq për gegët dhe fustanella për toskët, ose të stileve muzikore - monofonia në Veri dhe polifonia në Jug, janë po aq të rëndësishme si tregues ikonikë të ndryshimeve në cilësi abstrakte - i lartë dhe i ulët, i mbyllur dhe i hapur, i pisët dhe i pastër, (De Rapper 2002: 192) i trashë dhe i hollë (Morgan 2019, e pabotuar) që i përkasin gegut dhe toskut.

Proceset semiotike të ikonizimit, rekursivitetit fraktal dhe të fshirjes funksionojnë me anë të këtyre kontrasteve cilësore, duke interpretuar dhe riinterpretuar kuptimet dhe shenjat e gegut dhe të toskut. Për shembull, ikonizimi i atribuon një cilësi të përbashkët – hapësi (openess) – terrenit gjoja fushor dhe ndikimeve të huaja në Jug, duke i bërë “toskë”. Megjithatë, që kjo lidhje ikonike të qëndrojë, duhen fshirë qendrat urbane dhe kozmopolite sipër lumit Shkumbin, siç janë Shkodra, Elbasani dhe, më vonë, Tirana, si dhe krahinat malore dhe të izoluara në Jug, siç është malësia e Labërisë. Kur këto mospërputhje nuk mund të fshihen, rekursiviteti fraktal mund t’i bëjë me kuptim duke krijuar një veri brenda jugut dhe një jug brenda veriut, siç ka thënë një informant që banorët e Tepelenës janë “malokët e jugut”, duke cilësuar malësinë e jugut me një term ofendues që zakonisht përdoret për veriorët.

Gjuhësisht, ndarja gegë-toskë përgjatë lumit Shkumbin në Shqipërinë e Mesme është një parim themelor në dialektologjinë shqiptare (Friedman 2005, 33). Ekzistenca e saj i paraprin tipologjisë socialiste me nëndialekte dhe të folme nga gati një shekull dhe është bazuar në disa izoglosa kryesore të veçorive kategorike dhe binare (Desnitskaia 1973, 41). Këto veçori të gegërishtes dhe të toskërishtes lidhen me cilësitë abstrakte që përbëjnë kontrastin midis figurës së gegut dhe të toskut. Për shembull, në kohën e Rilindjes, Faik Konica ka thënë: “Ndryshimet midis personalitetit të toskut dhe të gegut shprehen në ndryshimet përkatëse dialektore” (cituar nga Byron 1976, 52-58). Kjo fjali e Konicës pohon një esencjalizëm ikonik dhe një projektim rekursiv nga cilësitë e personit gegë dhe toskë në gjuhën e tyre.

4. Fshirja e qendrës: nga shqipja e mesme te shqipja standarde

Është shkruar shumë për ndarjen gegë-toskë në literaturën shkencore, por kjo nuk është mënyra e vetme si njerëzit ndajnë Shqipërinë. Në kohën e socializmit, Zojzi (1962, 19) përmend faktin që një ndarje Veri – Shqipëri e Mesme – Jug qarkullon në diskutet e përditshme, sidomos midis intelektualëve dhe në shtyp. Sipas Zojzit, kjo është një ndarje gjeografike në shkencat natyrore që gabimisht i atribuohet dallimeve

shoqërore-etnografike. Gjithsesi, ashtu si ndarja gegë-toskë u krijua me anë të historive të ndryshme feudale, intrigat e Toptanëve, si familje feudale e Shqipërisë së Mesme, gjatë procesit të shtet-formimit në fillim të shekullit XX janë të rëndësishme për imagjinatën popullore dhe ndikojnë tek perceptimet mbi zonën.

Esad Pashë Toptani njihet për aleancat që ka bërë me Mbretërinë Serbe, si dhe me Perandorinë Osmane, në përpjekje për të fituar pushtet mbi udhëheqësit nga veriu dhe jugu i Shqipërisë së sapokrijuar. Ai themeloi Republikën e Shqipërisë së Mesme në Durrës në një kohë me qeverinë provizore të Ismail Qemalit. Pastaj, në 1914 ai bashkëpunoi me Fuqitë e Mëdha për t'i ofruar fronin shqiptar princit gjerman Wilhelm Wied. Dalëngadalë fshatarët myslimanë të Shqipërisë së Mesme filluan të ngrihen kundër princit të huaj dhe jo mysliman. Duke dyshuar që kishte lidhje me ngritjet e fshatarëve, princi dëboi Esadin nga Shqipëria. Por, gjithsesi, revoltat vazhduan duke arritur deri tek qendra e administrimit të princit në Durrës dhe princi u detyrua të largohej nga Shqipëria. Mitologjia rreth Esadit dhe revoltave të fshatarëve ndikuan tek një perceptim për Shqipërinë e Mesme si një zonë me ndikim të huaj, në momente gati orientale, dhe me një karakter “interesaxhi” në kontrast me Veriun dhe Jugun që ishin më të pastër shqiptarë dhe me udhëheqësit që kishin sakrifikuar për interesat kombëtare e jo vetjake.

Në të njëjtën periudhë, elitat intelektuale dhe politike të Shqipërisë pasosmane kërkonin të bashkonin shqiptarët, duke kodifikuar një gjuhë të njësuar letrare që do të zëvendësonte traditat e ndryshme gege dhe toske (Byron 1976). Në vitet midis luftërave botërore elitat debatuan për çështjen e gjuhës, duke pyetur nëse do të ishte më mirë të vendosej një nga traditat ekzistuese apo të krijohet një varietet i ri që bënte bashkë të dy traditat. Në 1916, Komisioni Letrar i Shkodrës propozoi që dialekti i një qyteti të Shqipërisë së Mesme – Elbasanit – të shërbente si baza e gjuhës letrare, sepse ishte gjoja një varietet i ndërmjetëm. Edhe pse disa thanë që e folmja e Elbasanit i përkiste gegërishtes, të tjerët barazuan pozitën e ndërmjetme gjeografike me një status të ndërmjetëm gjuhësor, duke thënë që do të ishte më e afërt për të gjithë dhe do të shmangte krahinorizmat. (Ismajli 2005, 54-55) Këto diskurse vetëm kanë përforcuar lidhjet ikonike midis

gegërishtes, toskërishtes dhe cilësive të tyre përkatëse, ndërkohë që e poziciononin Shqipërinë e Mesme si më neutrale.

Për më tepër, me vendosjen e Tiranës si kryeqytet në 1920, Shqipëria e Mesme parashikohej të ishte e ardhmja intelektuale, ekonomike dhe politike e kombit të ri. Në 1923, qeveria miratoi gjuhën zyrtare, të bazuar në elbasanishte dhe kështu vazhdoi deri sa e ndryshoi shteti socialist në vitin 1945. (Ismajli 2005, 53) Në diskursat e Shqipërisë bashkëkohore, historia e kësaj gjuhe zyrtare nuk kujtohet shumë, meqë polemikat mbi gjuhën standarde socialiste tërheqin më shumë vëmendje. Është interesante që logjika për përzgjedhjen e një varieteti të Shqipërisë së Mesme në atë kohë del në logjikën shoqërore të bisedave të përditshme sot ku njerëzit mbrojnë ekzistencën e një dialekti të Shqipërisë së Mesme të dalluar nga gegërishtja dhe toskërishtja.

Gjuha zyrtare e bazuar në të folmen e Shqipërisë së Mesme nuk i mbijetoi politikave të ndarjes veri-jug që u theksuan me ardhjen e socializmit. Udhëheqësit e lëvizjes socialiste ishin më së shumti nga jugu dhe shkrimet e periudhës së çlirimit kombëtar janë bërë në toskërishte. (Byron 1976: 60) Në të njëjtën kohë Shqipëria Veriore lidhet me Ballin Kombëtar, kundërshtarët e partizanëve. Për më tepër, si vatra e kulturës katolike shqiptare, Shkodra përbënte një problem për shtetin socialist. Në bazë të këtyre dy faktorëve, Enver Hoxha ka artikuluar “problemin verior”, që riprodhonte imazhin e gegut të prapambetur si pengesë për modernizmin socialist të Shqipërisë. (Blumi 1999, 307) Siç kanë thënë edhe të tjerë autorë (Pipa 1989; Vehbiu 1997), nga kjo situatë doli një sulm i përgjithshëm ndaj kulturës gege, sidomos ndaj gjuhës dhe letërsisë. Tre mbështetësit e rëndësishëm të gjuhës zyrtare, të bazuar në të folmen e Elbasanit, u burgosën si fashistë në këtë periudhë (Ismajli 2005, 79), duke krijuar një lidhje midis Shqipërisë së Mesme dhe politikave veriore.

Në këto kushte shteti e zëvendësoi gjuhën zyrtare elbasanase me një gjuhë standarde toske që vazhdon dhe sot. Gjithashtu, shteti dalëngadalë e zhduki gegërishten letrare nga hapësirat publike. Shkrimtarët klasikë gegë u ndaluan, gegërishtja u zhduk nga sferat artistike ku kishte dominuar dhe përdorej për të përfaqësuar personazhet negativë në art (Vehbiu 1997, 6). Gjithashtu ideologjitë gjuhësore socialiste lidhnin variacionin gjuhësor me pabarazitë e kapitalizmit dhe të jetës rurale (p.sh.

Gjinari 1966, 22), duke krijuar përshtypjen që zhdukja e variacionit gjuhësor ishte shenjë e modernizmit socialist dhe të jetës së qytetëruar. Me një gjuhë standarde, të bazuar në toskërishten, gegërishtja u bë shembulli paradigmatic i dialektit, pavarësisht qëndrimit të shtetit që gjuha standarde nuk ishte as toskërisht as gegërisht, por diçka e ndërmjetme. (Friedman 2003, 284) Pra gegërishtja u bë “e shënjuar” edhe për lidhjet e saj me kulturën katolike, me politikën fashiste, por edhe sepse ishte dialekt, ndërkohë që toskërishtja u bë normë.

Shteti socialist gjithashtu inkurajonte zëvendësimin e etiketave gegë dhe toskë me etiketa gjeografike veri dhe jug. (Friedman 2003, 284) Suksesi i kësaj politike reflektohet në mospërdorimin e këtyre termave në diskursin popullor bashkëkohor. Akoma më i rëndësishëm është fakti që kjo politikë ndryshoi metaforën spirancë të dallimit shoqëror: nga një metaforë e bazuar në modelin e njeriut, në një të bazuar tek hapësira, duke krijuar mundësinë që ndarjes Veri-Shqipëri e Mesme-Jug nga shkencat natyrore t'i mbivendosej ndarja sociolinguistike.

5. Rilindja gege në Shqipërinë e Mesme

Periudha post-socialiste ka sjellë ndryshime në peizazhin sociolinguistik të Shqipërisë. Në radhë të parë, për sa kohë që socializmi shihet si jo-modern dhe jo-europian (Sulstarova 2006, 187), legjitimiteti i shqipes standarde të kodifikuara në atë kohë është vënë në dyshim, sidomos nga intelektualët veriorë, që gjithashtu shohin diskriminim gjuhësor në zgjedhjen e dialektit jugor. Ky zhvlerësim i shqipes standarde është pjesë e një “rilindjeje gege”. (Vehbiu 1997) Në këtë rilindje, intelektualët veriorë nxjerrin në pah diskriminimin gjuhësor në planifikimin gjuhësor socialist (p.sh. Pipa 1989) dhe kërkojnë integrimin e gegërishtes në gjuhën standarde. (p.sh. Bokshi 2011; Hysenaj 2012) Për më tepër, gegërishtja është rishfaqur në hapësirat publike, si në politikë dhe në kulturën pop, për shkak të rolit të politikanëve nga veriu dhe të popullaritetit të muzikës nga Kosova. Këto kushte i shtohen faktit që dialekti vendas në kryeqytet kategorizohet si pjesë e gegërishtes. Gjithë këto faktorë kanë sfiduar disi stigmatizimin e gegërishtes që u krijua në kohën e socializmit.

Edhe pse debatet për gjuhën standarde dhe gegërishten pa dyshim forcojnë historinë e ndarjes gegë-toskë, kjo periudha post-socialiste gjithashtu ka inkurajuar përhapjen e modeleve të tjera të ndarjes gjuhësore. Shqipëria e Mesme është zona më e populluar dhe më urbane në Shqipëri. Këtu ndodhen dy qytetet e mëdha: Tirana dhe Durrësi. Ministria e Zhvillimit Urban ka shpallur korridor ekonomik zonën midis këtyre dy qyteteve me emrin “Durrana”. Edhe pse migrimi urban në Tiranë filloi që në kohën socializmit, për shkak të mundësive ekonomike dhe lirisë së lëvizjes, Tirana post-socialiste ka përjetuar një shpërthim demografik. (Ismajli 2005, 8) Rinia përfaqëson një pjesë të rëndësishme të të ardhurve në Tiranë, sepse, siç ka thënë një informante nga intervista me të rinjtë në Tiranë në 2014, “Tirana ka hapësirë për jetë.” Ajo shpjegoi që Tirana ofron një stil jetese moderne dhe të rehatshme në lidhje me punën, arsimin dhe argëtimin që nuk gjenden në vendet e tjera të Shqipërisë.

Fakti që gjeografikisht Shqipëria e Mesme është më shumë fushore, e shoqërisht është më shumë urbane dhe moderne, bën që cilësitë e kësaj zone të mos përputhen me ato që zakonisht lidhen me Gegërinë ose Veriun, zona gjuhësore së cilës i përket Shqipëria e Mesme meqë ndodhet sipër Shkumbinit. Kjo mospërputhje nuk është racionalizuar me anë të rekursivitetit fraktal në të cilën Shqipëria e Mesme, që në fakt është zona më jugore e gegërishtes, bëhet “jugu i veriut”. Në vend të kësaj, njerëzit kanë shfrytëzuar mundësinë e metaforës hapësinore veri-jug për të imagjinuar një zonë të mesme. Me fjalë të tjera, nëse etiketat gegë-toskë janë bazuar në modelin e njeriut ku ndarja është kategorike, etiketat veri-jug që përdoren me shumë sot krijojnë një shtrirje të vazhdueshme gjeografike, ku mund të imagjinohet një zonë e ndërmjetme. Pikërisht kjo mënyrë të menduari është përdorur për të justifikuar zgjedhjen e gjuhës zyrtare të viteve mes luftërave botërore, që ishte bazuar në të folmen e Elbasanit. Si pasojë e përdorimit të etiketave veri-jug, bashkë me kushtet socio-ekonomike, është krijuar një model Veri – Shqipëri e Mesme – Jug, ku Shqipëria e Mesme imagjinohet si e dalluar nga Veriu dhe Jugu, sepse është një qendër e migrimit urban dhe e modernizimit, po gjithashtu edhe se vendalinjat kanë format e tyre të të folurit, të kërcimit, dhe të të jetuarit.

6. Perceptimi i qendrës: Debate popullore dhe shkencore për “dialektin e tretë”

Edhe pse ndarja dialektore gegërishte-toskërishte është parim themelor i dialektologjisë shqiptare (Friedman 2003, 33), në mesin e shekullit XX, Osman Myderrizi (1955) ka propozuar një ndarje treshe dialektore midis gegërishtes, dialektit të Shqipërisë së Mesme, dhe toskërishtes. Shumica e gjuhëtarëve konsiderojnë gjuhën e Shqipërisë së Mesme ose si një të folme (Gjinari dhe Shkurtaç 2003, 160-62; Shkurtaç 2012, 23), ose si një nëndialekt që quhet gegërishtja jugore. (Desnitskaia 1968, 77; Beci 2002, 15) Ndryshe nga të tjerët, Myderrizi argumenton që gjuha e Shqipërisë së Mesme është bërë dialekt më vete në shekullin XX. Ai thekson që Shqipëria e Mesme ka një përzierje të veçantë të veçorive gege dhe toske, një traditë të veten letrare dhe veçori gjuhësore të veçanta, sidomos cilësia e ë-së së theksuar. Gjinari (1989, 50) e kundërshton fort Myderrizin, por një analizë akustike bashkëkohore (Moosmüller dhe Granser 2006) tregon që ë-ja e folësve nga Shqipëria e Mesme është statistikisht e dalluar nga ajo e folësve nga Veriu dhe nga Jugu.

Ideja që Shqipëria e Mesme ka dialektin e vet është e përhapur shumë në shoqëri. Një diskutim në blogun *Peshku pa ujë* me titullin *A është e folmja e Shqipërisë së Mesme dialekt më vete?* ilustron mirë logjikën popullore për këtë temë. *Alke* sugjeron që grupi të rivlerësojë ndarjen tradicionale Veri-Jug duke konsideruar Shqipërinë e Mesme. Në vazhdim, përgjigjet mund të kategorizohen në tri grupe. Disa konsiderojnë gjuhën e Shqipërisë së Mesme një nëndialekt geg, disa e konsiderojnë një përzierje dialektesh dhe disa thonë që është dialekt me vete. *Tironc Pa Hesap2012* identifikohet si me origjinë nga Shqipëria e Mesme me anë të emrit dhe dialektit të përdorur. Edhe ky mbështet idenë e një dialekti të veçantë të Shqipërisë së Mesme.

A është dialekt më vete e folura e Shqipërisë së Mesme?

1 Prill 2012 - 06:14

Kudo që lexon dicka për Shqipërinë thuhet që egzistojnë dy grupe të medha gjuhësore, gegërisht - toskerisht. Mos të flasim për debatet e koheve të fundit mbi gjuhën letrare.

Po Shqipëria e mesme a nuk ka dialekt me vete?



Komentet e tjera shkruajnë që elbaskanishtja është baza e gjuhës së sotme standarde, ose thonë që t’i bësh Shqipërisë së Mesme dialekt më vete është të ngatërrosh gjeografinë dhe gjuhën. Këto komente kanë ngjashmëri të jashtëzakonshme me debatet e intelektualëve të periudhës midis luftërave botërore. Është për t’u përmendur që edhe debatet publike për gjuhën standarde zakonisht përqendrohen tek periudha socialiste dhe rrallëherë diskutohet planifikimi gjuhësor para vitit 1945. Moderatorja e diskutimit, *Alke*, nxjerr si kontradiktë shoqërore faktin që banorët e katër qyteteve më të mëdha në Shqipëri gjoja flasin gegërisht. Nënkuptohej këtu që gegërishtja asociohet me zonat malore dhe të izoluara dhe jo me qendrat urbane e kozmopolite. Pra, shohim se si logjika shoqërore përballet me këtë mospërputhje cilësore midis Shqipërisë së Mesme dhe Gegërisë.

7. Hartëzimi i Shqipërisë së Mesme

Prova tjetër për rëndësinë e kësaj ndarjeje Veri – Shqipëri e Mesme – Jug vjen nga të dhënat e një sondazhi të dialektologjisë perceptuale (p.sh. Preston 1989), që janë plotësuar nga studentët e Universitetit të Tiranës në vitin 2016. Studentëve u është kërkuar të rrethonin zonat ku flitet njësoj në një hartë të Shqipërisë me ndarje pa etiketë të 12 njësive administrative. Dyzet e shtatë harta u analizuan në GIS. Krijua një skemë kodimi që i jepte çdo njësie administrative një numër që e shënonte si Veri (=1), Shqipëri e Mesme (=2), ose Jug (=3) për të gjitha hartat ku studentët rrethuan tre ose më pak zona (N=21). Për hartat me katër ose më shumë ndarje (N=26), krijua vlera të shkallëzuara. Për shembull, një zone të

rrethuar në verilindje të vendit i jepnim numrin 1A për të shënuar një nënndarje brenda Veriut.

Numri i ndarjeve në hartë	Numri i përgjigjeve përkatëse
2	3
3	18
4	13
5	7
6	5
7	1

Tabela 1: Numri i ndarjeve në hartë

Vendosëm të bëjmë skemë kodimi me nënndarje për shkak të të dhënave historike dhe etnografike që u prezantuan më lart dhe për shkak të të dhënave nga sondazhi vetë, ku Veri – Shqipëri e Mesme – Jug ishte ndarja më e hasur. Me fjalë të tjera, të dhëna nga burime të ndryshme sugjerojnë që ndarjet më të holla se Veri – Shqipëri e Mesme – Jug perceptohen si nënndarje. Sondazhi gjithashtu i kërkoi studentëve të listojnë të gjitha dialektet e Shqipërisë sipas atyre. Pjesa dërrmuese dha përgjigje gegërishte dhe toskërishte (N=33) dhe pas kësaj përgjigjeje vinte përgjigja gegërishte, toskërishte, Shqipëria e Mesme (N=13). Këto përgjigje janë të rëndësishme dhe në krahasim me përgjigjet e mundshme që nuk ishin. Pra, me vetëm një përjashtim, nuk është listuar ndonjë varietet gjuhësor që konsiderohet nëndialekt ose e folme nga gjuhëtarët përveç Shqipërisë së Mesme.

Gjithashtu studentëve u është kërkuar të përshkruajnë dialektet e listuara me mbiemra. Figura më poshtë prezanton përgjigjet si *indexical field*. (Eckert 2008) Këto përgjigje tregojnë për cilësitë shoqërore të lidhura me

dialektet në imagjinatën gjuhësore dhe shumë nga këto cilësi janë njësoj me ato të diskutuara më lart. Me rëndësi të veçantë është fakti që gegërishtja dhe toskërishtja përshkruhen me cilësi të kundërta, po Shqipëria e Mesme më shumë përshkruhet si një varietet neutral. Cilësia e vetme e dalluar është “standarde” në krahasim me gegërishten, që cilësohet si “jo standarde” dhe toskërishtja që cilësohet si “afër standardit”.

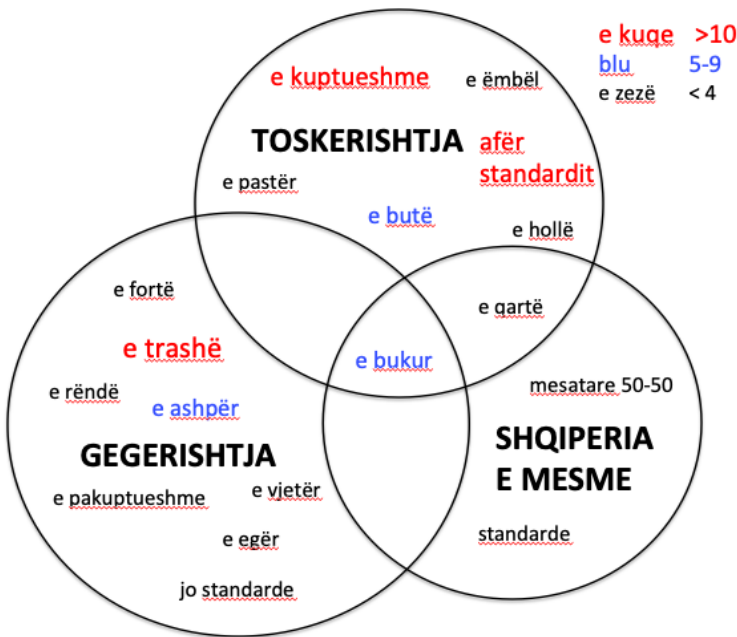


Figura 1: Indexical Field i tri varieteteve të shqipes

Harta 1 përfaqëson një bashkim të të tri hartave ku studentët rrethuan vetëm dy zona, Veri dhe Jug. Ngjyra e kuqe përfaqëson zonën e veriut dhe bluja përfaqëson jugun. Numri i përgjigjeve është i vogël dhe nuk na lejon të japim përfundime të forta në bazë të tyre, por mund të përmendet fakti që veriu i Tiranës është lejla dhe Durrësi është një lejla në të kuqe, ndërkohë që pjesa sipër është totalisht e kuqe dhe pjesa poshtë është totalisht blu. Kjo sugjeron që ka variacion perceptimi për kufijtë e Veriut dhe të Jugut pikërisht aty ku është Shqipëria e Mesme. E përmend

këtë fakt, pavarësisht nga numri i vogël, meqë është në përputhje me vëzhgimet etnografike dhe të dhëna të tjera që ndonjëherë përshkruajnë Shqipërinë e Mesme si një zonë e ndërmjetme ku përzihen gegërishtja dhe toskërishtja.

Dialects of Albanian: Two

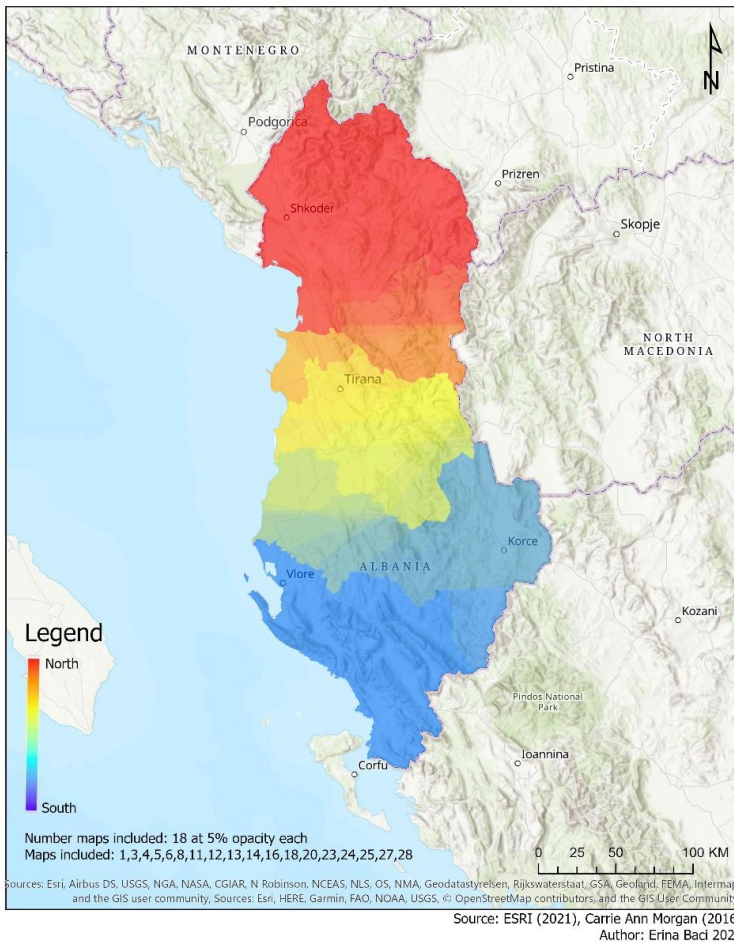


Harta 1: Hartat e ndara me dy (N=3)

Harta 2 përfaqëson një bashkim të të gjithave hartave ku janë rrethuar tri zona (N=18). Ky model me tri ndarje ishte përgjigjja më e shpeshtë. Prapë ngjyra e kuqe përfaqëson Veriun, bluja Jugun, dhe e verdha Shqipërinë e Mesme. Dallohet një *“patterned continuum”* nga e kuqja e fortë në Veri deri në një blu të fortë në Jug. Shkodra, Kukësi, dhe Lezha janë

totalisht të kuqe, ndërkohë që Vlora dhe Gjirokastra janë totalisht blu. Dibra është pjesërisht e kuqe e lehtë dhe pjesërisht portokalli e fortë, ndërkohë që Durrësi është portokalli e lehtë. Tërana dhe Elbasani kanë nuanca të së verdhës. Fieri dhe Berati janë jeshil në blu dhe Korça është një blu më e lehtë se sa Vlora dhe Gjirokastra. Pra dhe kjo hartë me variacionin e saj shërben si provë që ka variacion perceptual për kufijtë e Shqipërisë së Mesme, qoftë në Veri, qoftë në Jug.

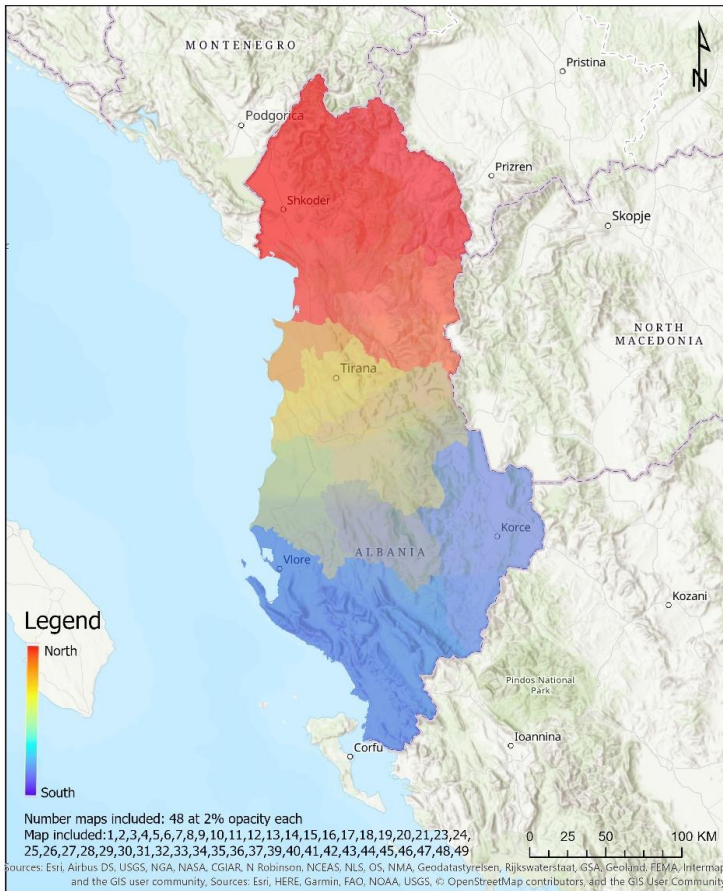
Dialects of Albanian: Three



Harta 2: Hartat e ndara me tre (N=18)

Harta 3 është një bashkim i të gjitha 47 hartave. Kjo hartë përfshin dhe ato sondazhe ku janë rrethuar katër ose më shumë zona dhe ndaj ka më shumë ngjyra të prezantuara në legjendë. Kjo hartë gjithashtu ka një *kontinuum* të ngjyrave nga veriu në jug. Në veri, Shkodra, Kukësi, Lezha, dhe Dibra janë në të kuqe, por Dibra ka një nuancë më të hapur. Në zonën e mesme, Tirana është më e verdhë dhe Durrësi është portokalli, Elbasani kafe në jeshil, Fieri jeshil në blu, dhe Berati kafe në blu. Në jug, Vlora dhe Gjirokastra janë komplet në blu, ndërkohë që Korça, si Dibra në veri, vjen me një nuancë më të hapur.

Dialects of Albanian: All



Harta 3: Të gjitha hartat (N=47)

Ky sondazh i dialektologjisë perceptuese tregon rëndësinë e përhapjen e idesë që Shqipëria e Mesme ka dialektin e vet në të njëjtën shkallë si gegërishtja dhe toskërishtja. Edhe pse përgjigjet varionin mjaftueshëm, gjithsesi ndarja Veri – Shqipëri e Mesme – Jug është hasur më shpesh. Gjithashtu, me vetëm një përjashtim, Shqipëria e Mesme ishte varieteti i vetëm përveç gegërishtes dhe toskërishtes që studentët kanë listuar si dialekt kryesor. Këto rezultate përputhen me të dhëna të tjera historike, etnografike, dhe mediatike, duke treguar që Shqipëria e Mesme shpesh perceptohet si dialekt me vete.

8. Modeli qendër-periferi

Ndarja më tresh, Veri – Shqipëri e Mesme – Jug dhe dialekti i tretë që del nga ky model krijojnë një logjikë shoqërore për mospërputhjen e cilësive veriore dhe atyre të Shqipërisë së Mesme, duke shfrytëzuar dhe ndryshim në terminologjinë e përditshme nga gegë-toskë në veri-jug. Gjithsesi, cilësitë shoqërore që lidhen me këto ndarje janë binare: e lartë-e ulët, e mbyllur-e hapur, e pisët-e pastër, e trashë-e hollë. Atëherë, cila është logjika e këtyre cilësive binare në rastin e një ndarjeje në tre? Komentet e intervistuesve të rinj në intervista të zhvilluara në vitin 2014 tregojnë që njerëzit ndonjëherë fshijnë dallimin midis Veriut dhe Jugut, duke i bërë bashkë ekstremet periferike në krahasim me Shqipërinë e Mesme. Biseda e mëposhtme me Lulin nga Librazhdi, qytezë që ajo e konsideron si pjesë e Shqipërisë së Mesme, është një shembull.

- L: *Prapë për mu ekstremet janë të dyja të forta, ekstremet edhe jugu edhe veriu të dyja, domethënë, janë të forta. Mbaj mend një histori na ka tregu, me atë Xhenin e Vlorës.*
- C: *Për gjitonën?*
- L: *jo jo jo për gjitonën @@. këta ishin, ishte Xheni në klasë edhe takoi një goçë e duke u prezantuar kështu si shoqet në klasë <Q nga je ti? Q> <Q unë nga Vlorë
> i thotë kjo, <Q po ti? nga je? Q> <Q nga Tropoja, Q> <Q ej mirë se komshija qenkemi. Q> e kupton @@? se qenkemi aq e afër @@. e kupton?*

praktikisht e njëjta gjë, janë të dy ekstremet, janë shumë të forta si me karakter.²

Luli e përdor këtë anekdotë, ku shoqja e vet, Xheni nga Vlora, gjen ngjashmëri me një vajzë tjetër nga Tropoja, për të treguar që Veriu dhe Jugu janë të dy ekstreme në krahasim me qendrën që është më neutrale. Prapë kjo logjikë ngjan me atë të mbështetësit të gjuhës letrare të bazuar në elbaskanishten dhe gjithashtu reflekton *indexical field* për tri varietetet e bazuara në të dhënat e sondazhit.

Luli diskuton kontrastin në kuptimin e karakterit, po kushërira e saj Ardita tregon këtë kontrast në kontekstin e gjuhës. Ardita jeton në Tiranë, po është rritur në Pogradec, të cilin ajo e konsideron pjesë e jugut. Në të njëjtën mënyrë si Luli përshkruan veriorët dhe jugorët si “ekstremet” për shkak të karakterit të fortë, Ardita thotë që krahinorizmat e Veriut dhe të Jugut janë ndryshe nga Shqipëria e Mesme që ka një dialekt më standard. Ajo thotë edhe që dialekti i Shqipërisë së Mesme nuk është gegërishte.

A: *jo jo, dallohet edhe nga gjuba se, domethënë, në qoftë se, ecën më në veri për shembull, janë më- janë më shumë rreth drejt gegërishtes, kurse Shqipëria e mesme pak a shumë ka gjubën standarde.*

C: *ëh ëh*

A: *përdorin gjubën standard... janë ëh drejt letrares. kurse:... në të dyja anët eee, domethënë s'ka- në dy pjesët e tjera të Shqipërisë, domethënë kur e marrim. veriore edhe jugore, kanë më shumë, domethënë këto krahinorizmat ose janë më të- janë si më të thelluar në një pjesë domethënë, nuk është se janë drejt standarde.*

Këta dy shembuj tregojnë që ka dhe një interpretim tjetër për ndarjen Veri – Shqipëri e Mesme – Jug. Në vend të mbajnë këtë ndarje me tre, njerëzit ndonjëherë bëjnë dhe një hap tjetër, duke bashkuar Veriun me Jugun në periferi si të shënjuar, ndërkohë që Shqipëria e Mesme mbetet e pashënjuar. Ndryshe nga logjika Veri-Jug që fshin zonat malore e të izoluara në jug, siç është, për shembull, Labëria, ky interpretim përdor pikërisht ato zona për të krijuar ngjashmëri midis Veriut dhe Jugut si zona periferike në kontrast me Shqipërinë e Mesme moderne dhe urbane. Si rrjedhojë, vjen dhe një model qendër-periferi i ndarjes sociolinguistike.

² @ = e qeshura; <Q Q> = citim

9. Përmbyllje

Ndarja gegërishte-toskërishte është parim themelor në dialektologjinë shqiptare, por kjo ndarje nuk tregon për ndarje të tjera sociolinguistike në Shqipërinë bashkëkohore dhe për historinë e zhvillimit të tyre. Ndarja gegë-toskë është një kronotop osman, që lidhet me cilësi binare, siç janë: e lartë, e mbyllur, e pisët, dhe e trashë (gegë) dhe e ulët, e hapur, e hollë, dhe e pastër (toskë). Në këtë model, figura gege është shqiptari origjinal dhe figura toske është më moderne dhe e ndikuar nga jashtë. Politikat e shtet-formimit kanë theksuar këtë ndarje, sidomos në socializëm, në të njëjtën kohë që është bërë anakronike për shkak të ndryshimeve socio-politike që kanë sjellë imagjinata shoqërore të tjera.

Më pak e diskutuar në literaturën shkencore është një ndarje Veri – Shqipëri e Mesme – Jug, që gjithashtu ekziston në imagjinatën sociolinguistike. Në këtë artikull kam shpjeguar përhapjen e këtij modelit tjetër sociolinguistik dhe kam analizuar procesin historik dhe semiotik në të cilin ndodh *enregisterment*-i. Në radhë të parë ka një mospërputhje midis Shqipërisë së Mesme dhe cilësive ikonike gege, zona që Shqipëria e Mesme i përket në dialektologji dhe në etnografinë kanonike. Nëse Gegëria lidhet me jetën tradicionale në zonat malore, të izoluara nga pushteti perandorak ose kombëtar, Shqipëria e Mesme është më së shumti fushore dhe në qendër të pushtetit, sidomos në shekullin XX. Edhe pse gjuhësia e bashkon Shqipërinë e Mesme me gegërishten, Shqipëria e Mesme është e dalluar shoqërisht për shkak të kësaj mospërputhjeje cilësore midis të dyja zonave. Gjithashtu, politika socialiste që synoi të hiqeshin etiketat gegë dhe toskë dhe të viheshin veri dhe jug ka ndryshuar metaforën e ndryshimit social të bazuar në modelin e njeriut në një të bazuar në hapësirë. Kjo krijoi mundësinë e një zone të ndërmjetme midis veriut dhe jugut, një ndarje më tre që ekzistonte tashmë në shkencat natyrore. Pra, dinamikat socio-politike krijuan një mospërputhje ikonike dhe një ndryshim në metaforën spirance që rezultuan në *enregisterment* të një dialekti të Shqipërisë së Mesme. Në imagjinatën sociolinguistike, ky varietet gjuhësor i Shqipërisë së Mesme ka ndryshuar shkallën nga një nëndialekt për t'u perceptuar si dialekt më vete në të njëjtën shkallë si gegërishtja dhe toskërishtja.

Bibliografi

- Agha, Asif. 2007. *Language and Social Relations*. Cambridge: Cambridge University Press.
- Bakhtin, M. M. 1981. *The Dialogic Imagination*. University of Texas Press.
- Bardhoshi, Nebi. 2017. "On the Anthropology of Blood-Fueds During a Time of "Total Crisis"". *Ethnologie Française*, 166-2: 331-40.
- Beci, Bahri. 2002. *Dialektet e shqipës dhe historia e formimit të tyre*. Tiranë: Mihal Duri.
- Blumi, Isa. 1999. "Hoxha's class war: The cultural revolution and state reformation, 1961-1971". *East European Quarterly*, 33-3: 303-326.
- Blumi, Isa. 2011. *Reinstating the Ottomans: Alternative Balkan Modernities*. New York: Pelgrave MacMillian.
- Bokshi, Besim. 2011. "Rreth problemit të paskajores në gjuhën shqipe" *Shqipja në etapën e sotme: politikat e përmirësimit e të pasurimit të standardit*. Aktet e konferencës shkencore, Durrës, 15, 16 dhe 17 dhjetor 2010: 159-163. Tiranë: Qendra e Studimeve Albanologjike.
- Byron, Janet. 1976. *Selection among Alternates in Language Standardization: The Case of Albanian*. The Hague: Mouton & Co.
- De Rapper, Giles. 2002. "Culture and the Reinvention of Myths in a Border Area". Në *Albanian Identities: Myth and History* përgatitur nga Stephanie Schwandner-Sievers dhe Bernd J. Fischer: 190-200. Bloomington: Indiana University Press.
- Desnitskaia, A. V. 1968. *Албанский язык и его диалекты*. Leningrad: Nauka.
- Desnitskaia, A. V. 1973. "Language Interferences and Historical Dialectology". *Linguistics*, 11-113: 41-52.
- Domi, Mahir. 1971. *Dialektologjia I*. Tirana: Mihal Duri Press.
- Eckert, Penelope. 2000. *Linguistic Variation as Social Practice*. Malden, MA: Blackwell Publishing.
- Eckert, Penelope. 2008. "Variation and the Indexical Field". *Journal of Sociolinguistics*, 12-4: 453-476.
- Elsie, Robert. 2011. *Fjalori Historik i Shqipërisë*. Tiranë: UEGEN.

- Friedman, Victor. 2003. "Language in Macedonia as an Identity Construction Site". Në *When Languages Collide: Perspectives on Language Conflict, Language Competition, and Language Coexistence*. Columbus përgatitur nga B.D. Joseph, OH: The Ohio State University Press.
- Friedman, Victor. 2005. "Albanian in the Balkan Linguistic League: A Reconsideration of Theoretical Implications". *Studia Albanica*, 1: 33-43.
- Friedman, Victor A. & Brian D. Joseph. *The Balkan Languages*. Unpublished manuscript.
- Gal, Susan. 2005. "Language Ideologies Compared: Metaphors of Public and Private." *Journal of Linguistic Anthropology*, 15 (1): 23-37.
- Gal, Susan. 2013. "Tastes of Talk: Qualia and the moral flavor of signs". *Anthropological Theory* 13: 31-48.
- Gal, Susan. 2016. "Scale-Making: Comparison and Perspective as Ideological Projects". Në *Scale: Discourse and Dimensions of Social Life* përgatitur nga Michael Lempert dhe E. Summerson Carr: 91-111. California: University of California Press.
- Gjinari, Jorgji. 1966. *Dialektologjia*. Prishtinë: Universiteti i Prishtinës.
- Gjinari, Jorgji. 1989. *Dialektologjia*. Tiranë: Akademia e Shkencave e Shqipërisë.
- Gjinari, Jorgji dhe Shkurtaç, Gjovalin. 2003. *Dialektologjia*. Tiranë: Shtëpia Botuese e Librit Universitar.
- Hysenaj, Haki. 2012. "Paskajorja geqe midis mohimit dhe integritit, realiteti gjuhësor".
http://shkenca.org/pdf/gjuhe/dicka_per_paskajoren.pdf
 (konsultuar për herë të fundit më 15 dhjetor 2022)
- Irvine, Judith T. 2015. "Language as Cultural Heritage: Visions of Ethnicity in 19th Century African Linguistics". Në *The Politics of Heritage in Africa*, përgatitur nga Derek R. Peterson, Kodzo Gavua dhe Ciraj Rassool: 191-208. Cambridge: Cambridge U. Press.
- Irvine, Judith. T. & Gal, Susan. 2000. "Language Ideology and Linguistic Differentiation". Në *Regimes of Language* përgatitur nga P. V. Kroskrity: 35–84. Santa Fe, NM: School of American Research Press.

- Irvine, Judith T. & Gal, Susan. 2019. *Signs of Difference*. Cambridge University Press.
- Ismajli, Rexhep. 2005. *Gjuhë Standarde dhe Histori Identitetesh*. Tiranë: Akademia e Shkencave e Shqipërisë.
- Kean, Webb. 2003. "Semiotics and the social analysis of material things". *Language & Communication*, 23: 409-425.
- Lane, Lisa Ann. 2000. "Ethnodialectology: Dialects and the (Re)construction of Identity." *American Speech*, 75-4: 352-354.
- Morgan, Carrie Ann. 2019. Thick-thin symbolism in Regional Albanian Voices. Artikull kërkimor i pabotuar për marrjen e statusit "Kandidate shkencash" (PhD Candidate). Universiteti i Michigan-it.
- Moosmüller, Sylvia dhe Theodor Granser. 2006. "The Spread of Standard Albanian: An illustration based on the analysis of vowels". *Language Variation and Change*, 18: 121-140.
- Myderrizi, Osman. 1955. "Çështja e zanores ë n'ortografinë tonë". *Buletin për Shkencat Shoqërore* 4: 215-228.
- Pipa, Arshi. 1989. *The Politics of Language in Socialist Albania*. Boulder: East European Monographs.
- Preston, Dennis. R. 1989. *Perceptual Dialectology*. Dordrecht: Foris.
- Shkurtaç, Gjovalin. 2012. *Dialektet e shqipës*. Tiranë: Botimet Morava.
- Silverstein, Michael. 1985. "Language and the Culture of Gender: At the Intersection of Structure, Usage, and Ideology". Në *Semiotic Mediation: Sociocultural and Psychological Perspectives* përgatitur nga Elizabeth Mertz dhe Richard Parmentier: 219-259. Orlando, FL: Academic Press Inc.
- Sulstarova, Enis. 2006. *Arratisje nga Lindja: Orientalizmi Shqiptar nga Naimi te Kadareja*. Chapel Hill, NC: Global Press.
- Vehbiu, Ardian. 1997. "Standard Albanian and the Geg Renaissance: A Sociolinguistic Perspective". *The International Journal of Albanian Studies*, 1-1: 5-20.
- Zojzi, Rrok. 1962. "Ndamja krahinore". *Etnografia shqiptare*, 2: 16-62.